

PRÄSENTATION

# Arbeitszeituntersuchung sächsischer Lehrkräfte und Schulleitungen

## Zentrale Ergebnisse

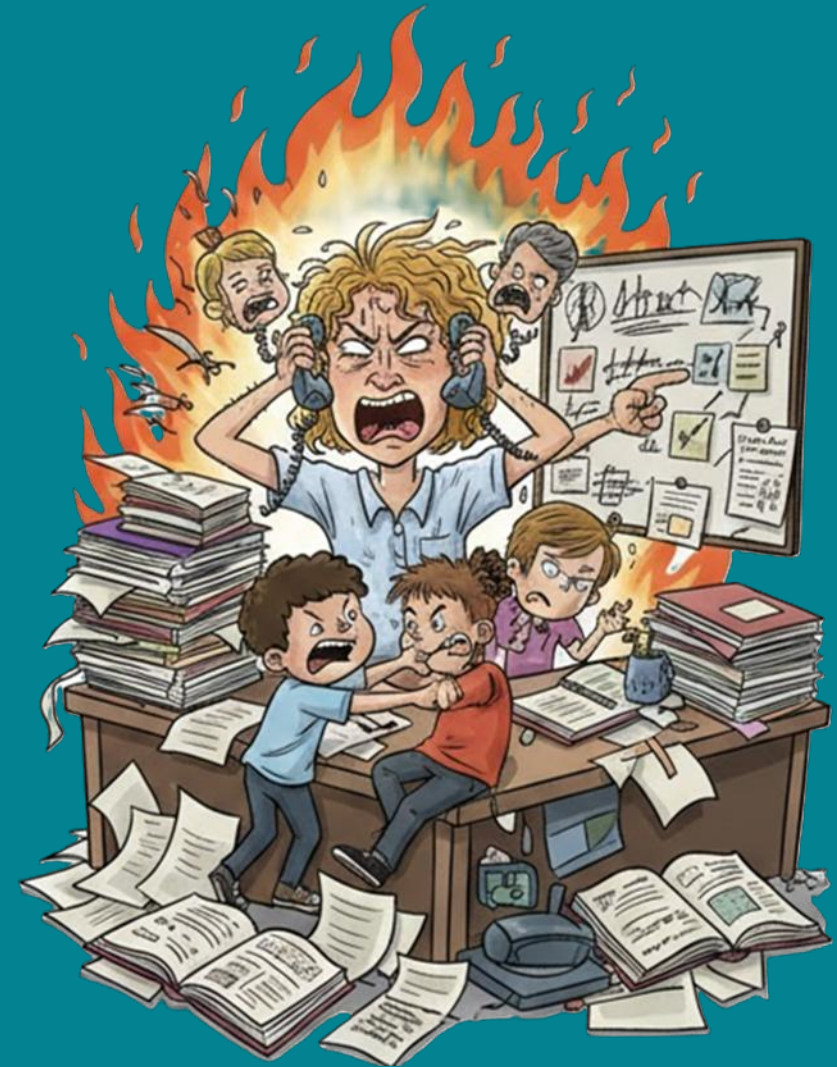
Eva Moser

26.02.2026 Bayreuth – Frühjahrstagung | Bundesdirektorenkonferenz

# Lehrerberuf: Hängematte...



# ...oder Hamsterrad?

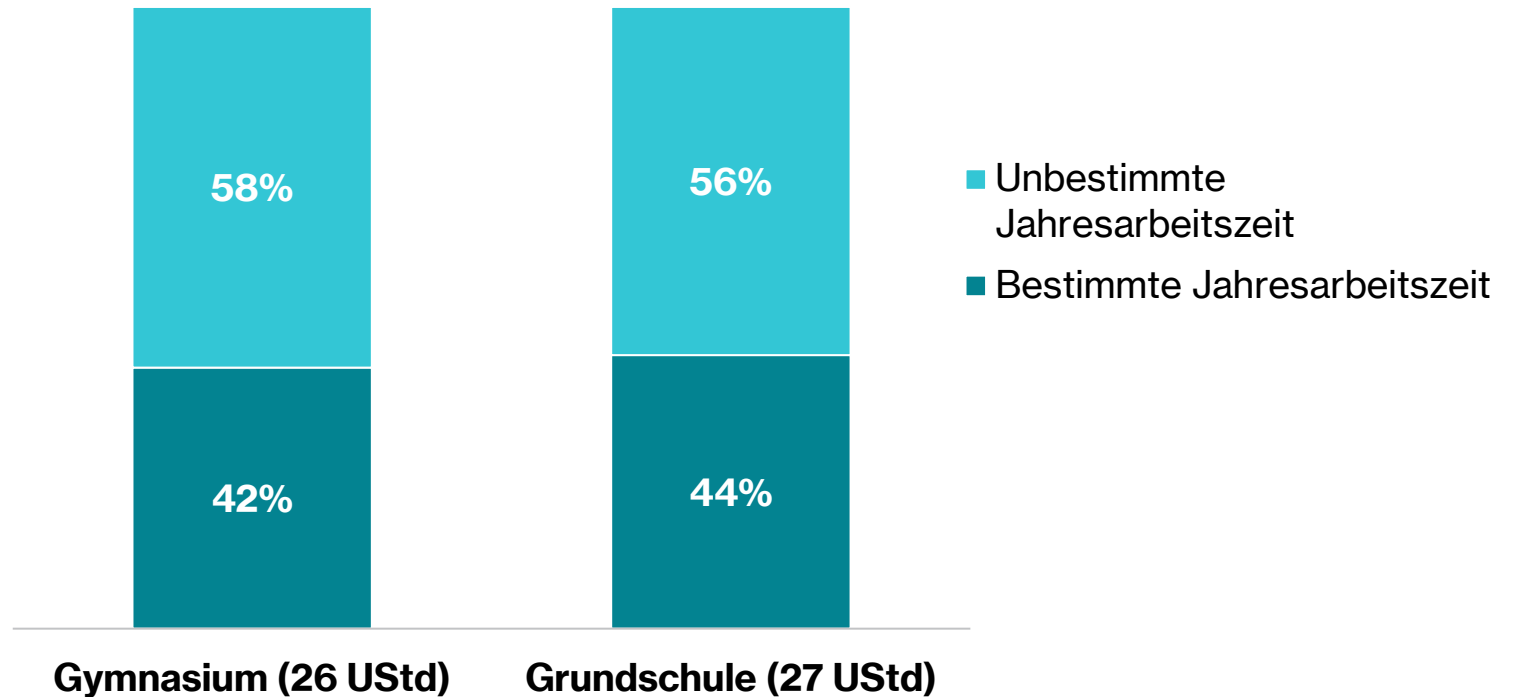


# Wie ist Arbeitszeit von Lehrkräften in Deutschland geregelt?

## Das Deputatsmodell

- **40 Stunden** Wöchentliche Regelarbeitszeit
- **24 bis 32 Unterrichtsstunden** Regelstundenmaß
- **Deputatsminderungen** auf Grund von Anrechnungen, Ermäßigungen oder Freistellungen
- **4 Unterrichtsstunden** Mindestdeputat für Schulleitungen

## Anteil bestimmter und unbestimmter Arbeitszeit Sachsen, Vollzeit, Schuljahr 2024/2025



# Warum wurde die Arbeitszeituntersuchung durchgeführt?

- Lehrkräftemangel & hohe Arbeitsbelastung
- Gestiegene Ansprüche und zusätzliche Herausforderungen
- Keine belastbare Datengrundlage für politische Maßnahmen

## Ziele der Untersuchung

### Überblick über

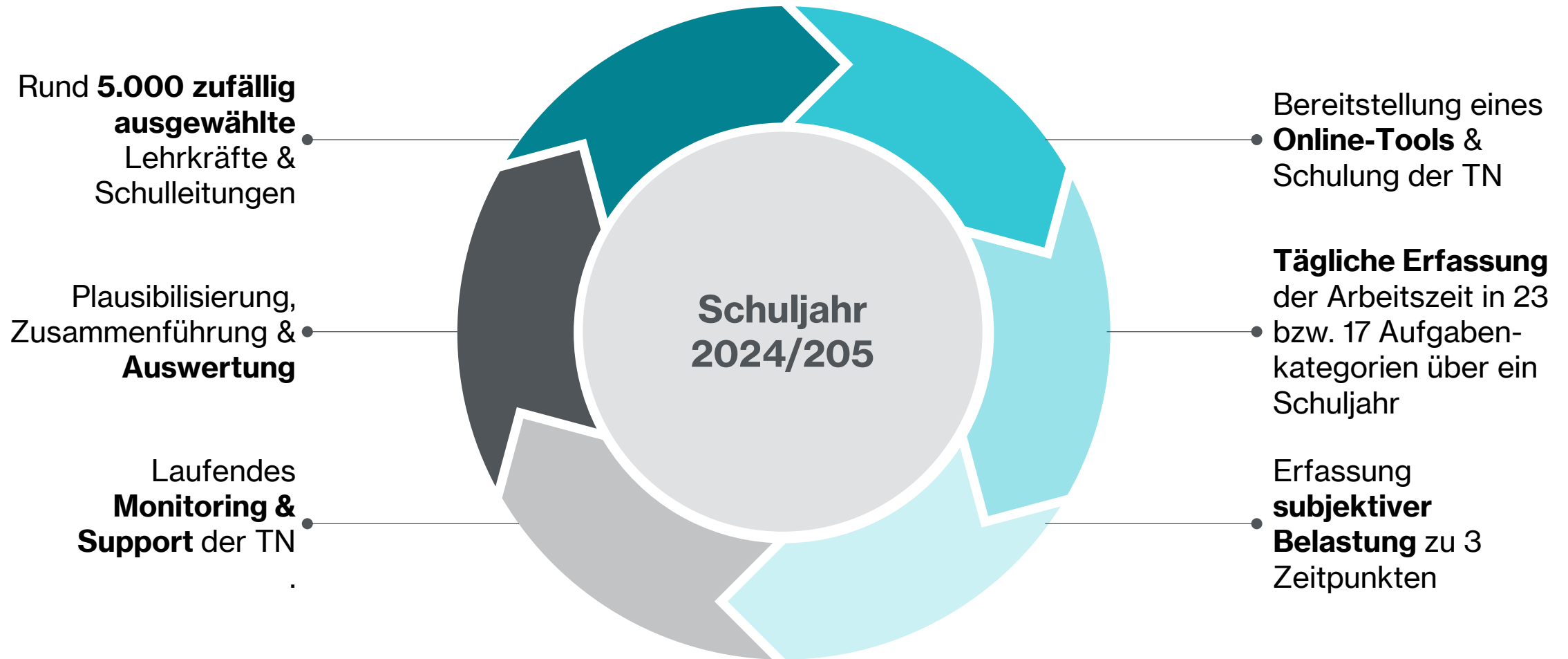
- die zeitliche Arbeitsbelastung & Belastungsspitzen,
- den Arbeitsaufwand für unterschiedliche Tätigkeiten,
- subjektiv wahrgenommene Belastungstreiber.

### Differenziert nach

- Schularten & Unterrichtsfächern,
- Arbeitszeitmodellen,
- Erfahrung/ Berufsalter.

→ **Unter Berücksichtigung von persönlichen und beruflichen Rahmenbedingungen**

# Wie sind wir vorgegangen?



# Was waren die zentralen Herausforderungen bei der Umsetzung?



## **Tätigkeiten kategorisieren**

Analyse vorhandener Tätigkeitskataloge | Diskussion in Fokusgruppen

## **Gemeinsames Verständnis von Arbeitszeit schaffen**

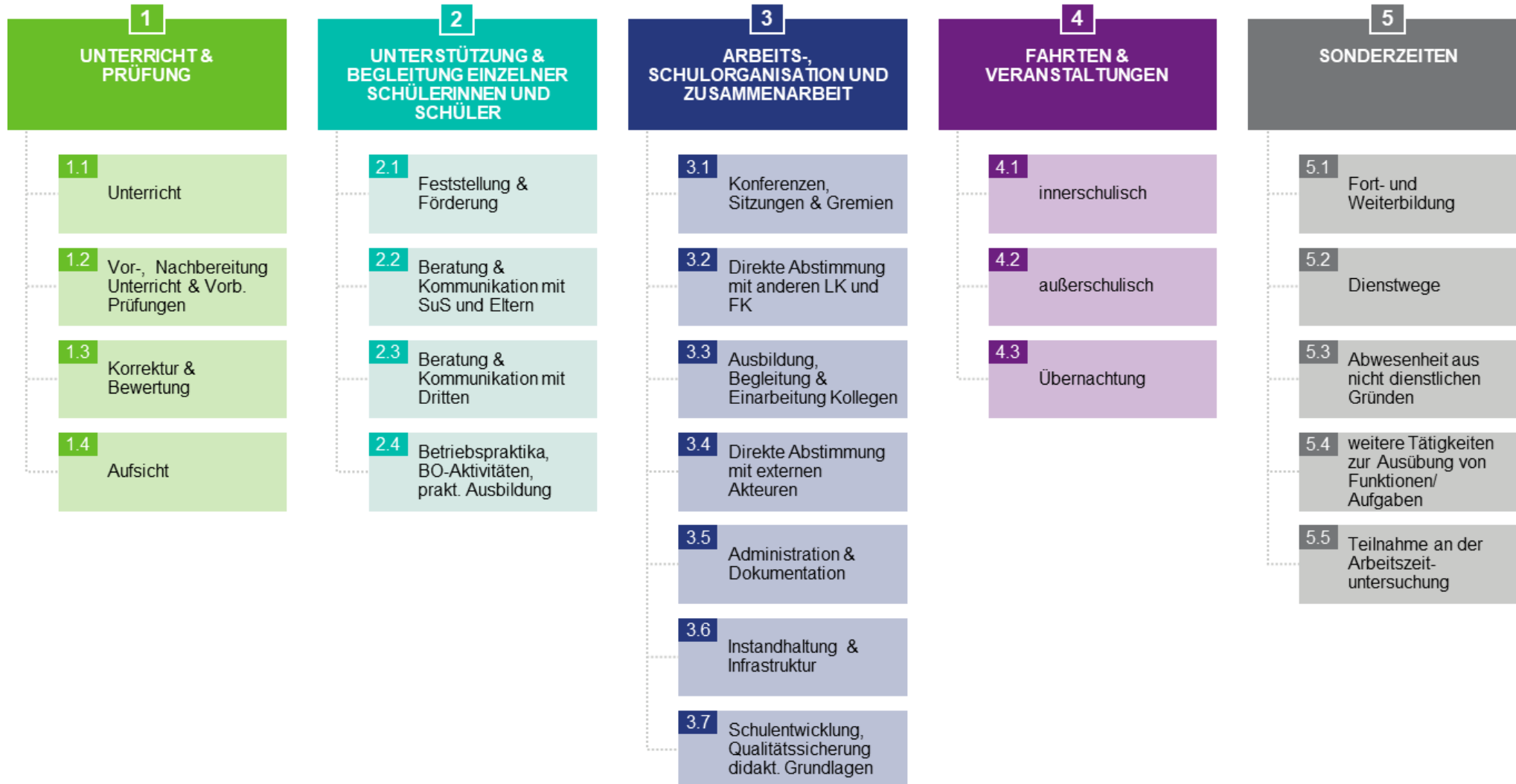
Umfangreiches FAQ | Webinare | Support (Postfach & Hotline)



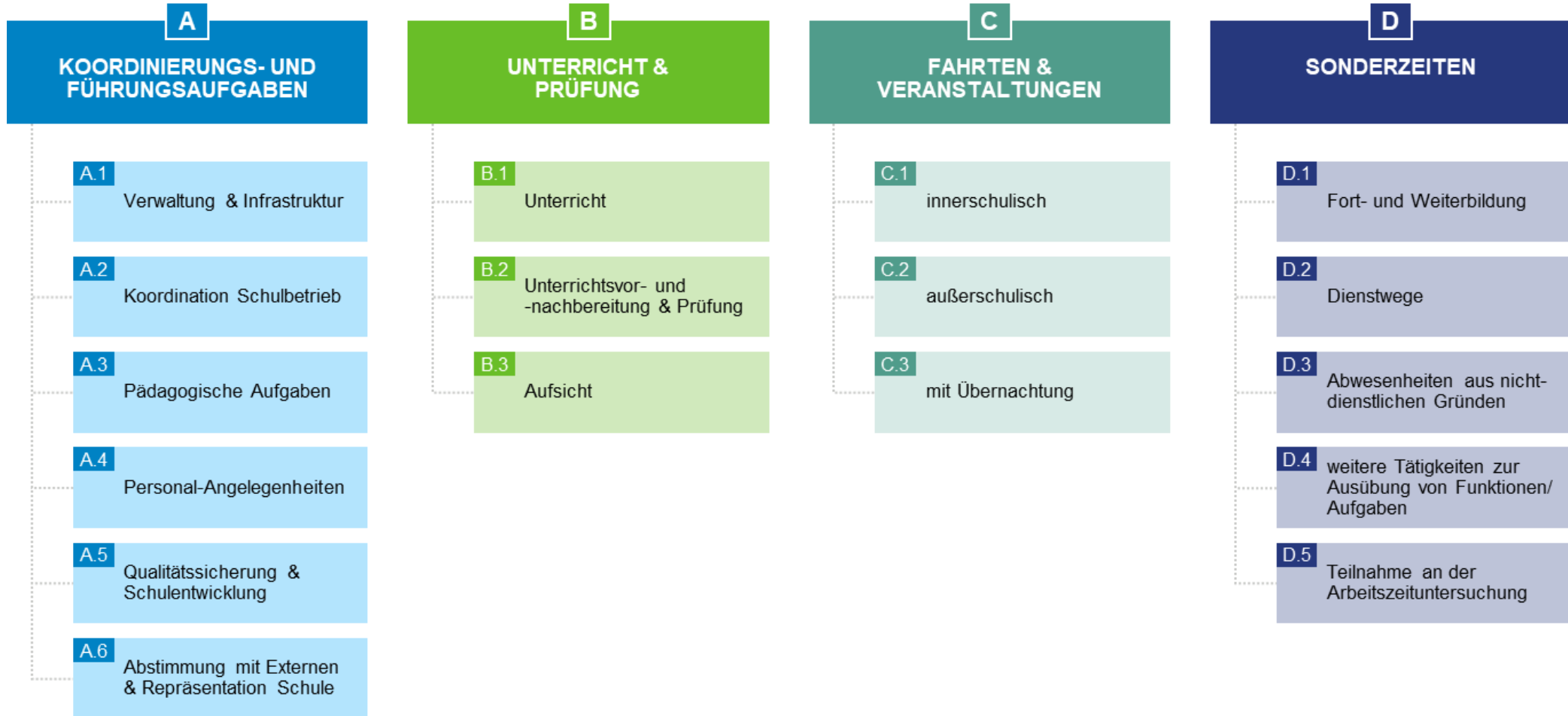
## **Teilnehmende unterstützen & Qualität sichern**

Laufender Support (4.650 E-Mail-Anfragen, 1.100 Anrufe) | Individuelle Wochenberichte

# Aufgabenkatalog für Lehrkräfte



# Aufgabenkatalog für Schulleitungen



# Wie setzt sich die Stichprobe der Lehrkräfte zusammen?

	Grundgesamtheit Lehrkräfte		Stichprobe Lehrkräfte		Anteil an Grundgesamtheit
Grundschule	7.804	29%	1.099	29%	14,1%
Oberschule	6.417	24%	860	23%	13,4%
Gymnasium	6.967	26%	966	26%	13,8%
Berufsbildende Schule	3.300	12%	455	12%	13,8%
Förderschule	2.811	10%	397	11%	14,1%
Teilzeit	9.923	36%	1.442	38%	14,5%
Vollzeit	17.376	64%	2.335	62%	13,4%
<b>Gesamt</b>	<b>27.299</b>	<b>100%</b>	<b>3.777</b>	<b>100%</b>	<b>13,8%</b>

Landespersonaldatenbank (Stand Februar 2024), Arbeitszeitdaten

# Wie setzt sich die Stichprobe der Schulleitungen zusammen?

	Grundgesamtheit Schulleitungen		Stichprobe Schulleitungen		Anteil an Grund- gesamtheit
Grundschule	1.021	50%	187	48%	18,3%
Weiterführende Schule + Förderschule	1.037	50%	199	52%	19,2%
Teilzeit			14	4%	
Vollzeit			372	96%	
<b>Gesamt</b>	<b>2.058</b>	<b>100%</b>	<b>386</b>	<b>100%</b>	<b>18,8%</b>

## Für eine hohe Datenqualität spricht:

- Überwiegender Anteil der Teilnehmenden erfasste in allen Untersuchungswochen
- Geringer Anteil an unplausiblen Werten
- Ergebnisse erwartungsgemäß und vergleichbar mit anderen Studien

Landespersonaldatenbank (Stand Februar 2024), Arbeitszeitdaten

# Wie viel sollten sächsische Schulleitungen und Lehrkräfte im Schuljahr 2024/2025 arbeiten?

**1.776 Soll-Arbeitsstunden  
in 53 Untersuchungswochen  
(in Vollzeit)**

**33,5 Stunden**

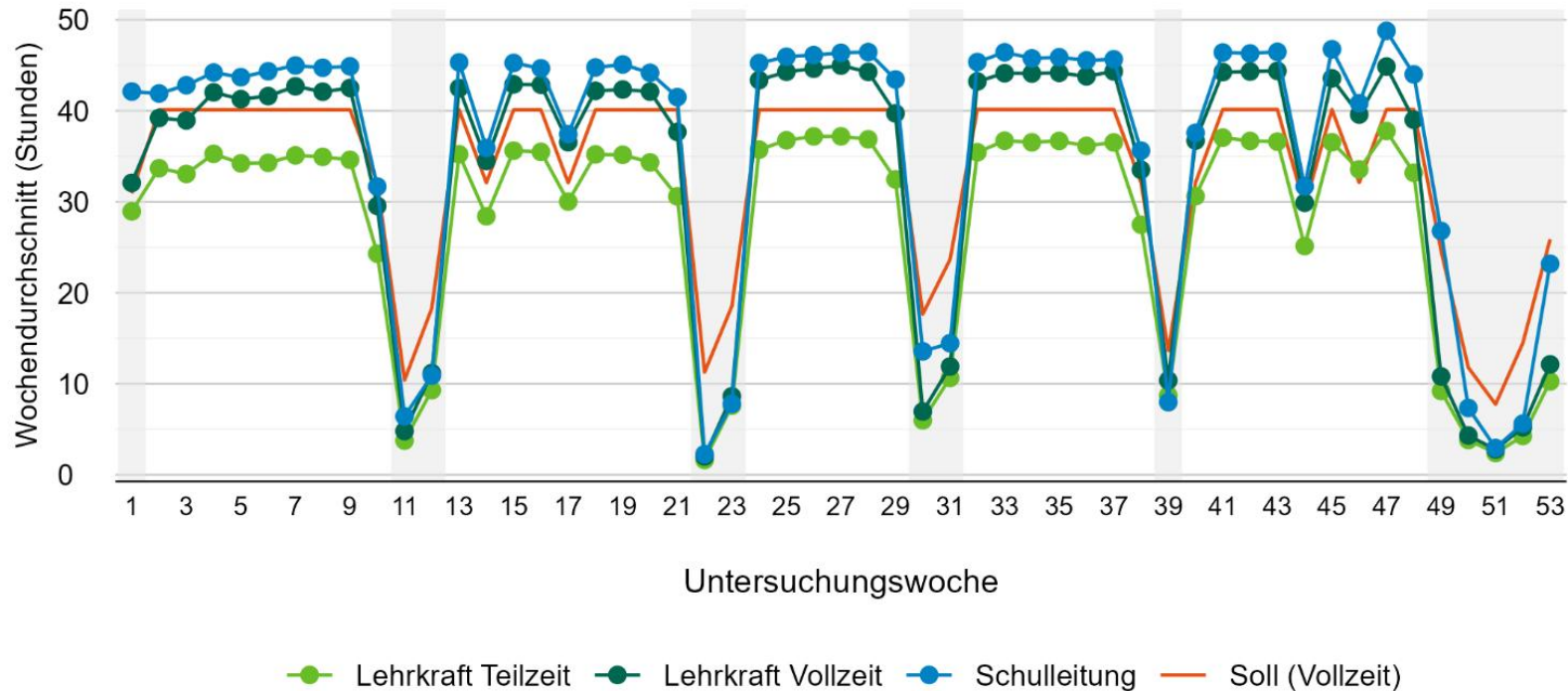
Durchschnittliche Wochenarbeitszeit  
in **Untersuchungswochen**

**1.536 Soll-Arbeitsstunden  
in 40 Schulwochen  
(in Vollzeit)**

**38,4 Stunden**

Durchschnittliche Wochenarbeitszeit  
in **Schulwochen**

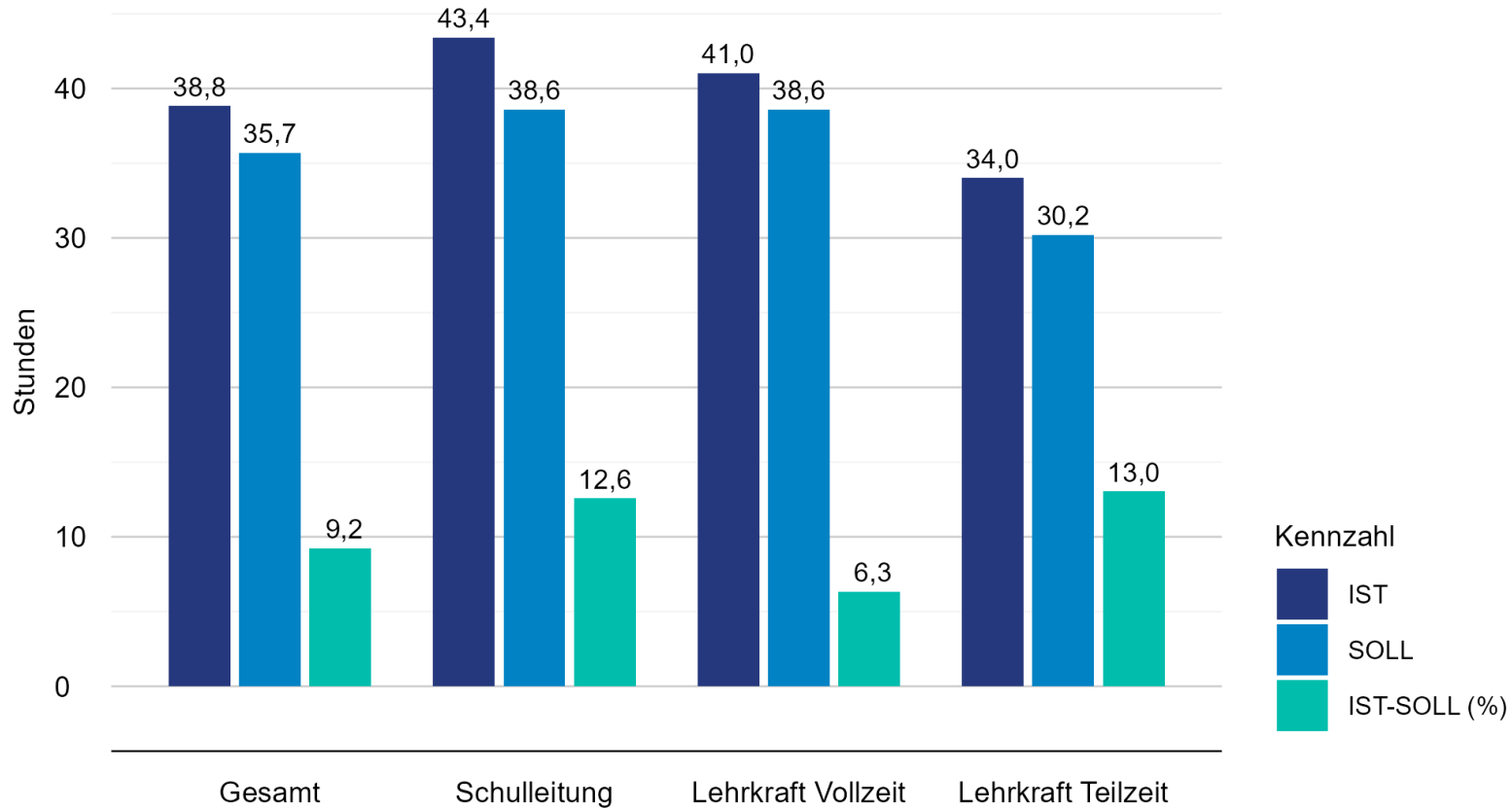
# Wie viel arbeiten Schulleitungen und Lehrkräfte im Schuljahresverlauf?



## KERNERGEBNISSE

- Schulwochen über, Ferienwochen unter dem Soll
- Anstieg der Arbeitszeit Laufe des Schuljahres
- Belastungsspitzen vor Zeugnissen und in Prüfungsphasen
- Schulleitungen arbeiten deutlich mehr als Lehrkräfte

# Wie viel arbeiten Schulleitungen und Lehrkräfte durchschnittlich in Schulwochen?

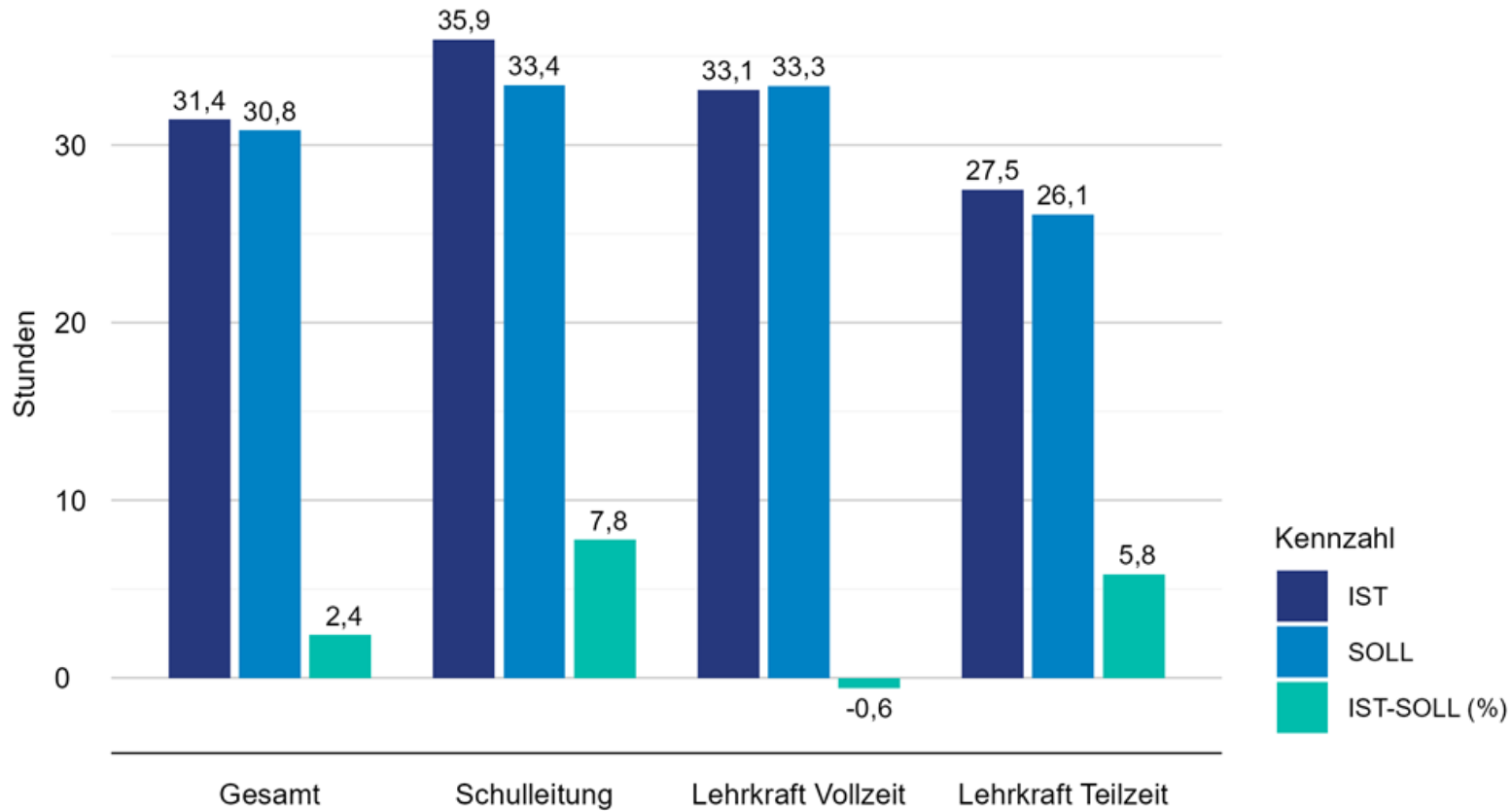


## KERNERGEBNISSE

- **Vollzeitlehrkräfte: +2,5 Stunden** pro Schulwoche
- **Teilzeitlehrkräfte: +4 Stunden** pro Schulwoche
- **Schulleitungen: +5 Stunden** pro Schulwoche

Quelle: Arbeitsbelastung sächsischer Lehrkräfte und Schulleitungen, Abschlussbericht

# Wie viel arbeiten Schulleitungen und Lehrkräfte durchschnittlich in Untersuchungswochen?



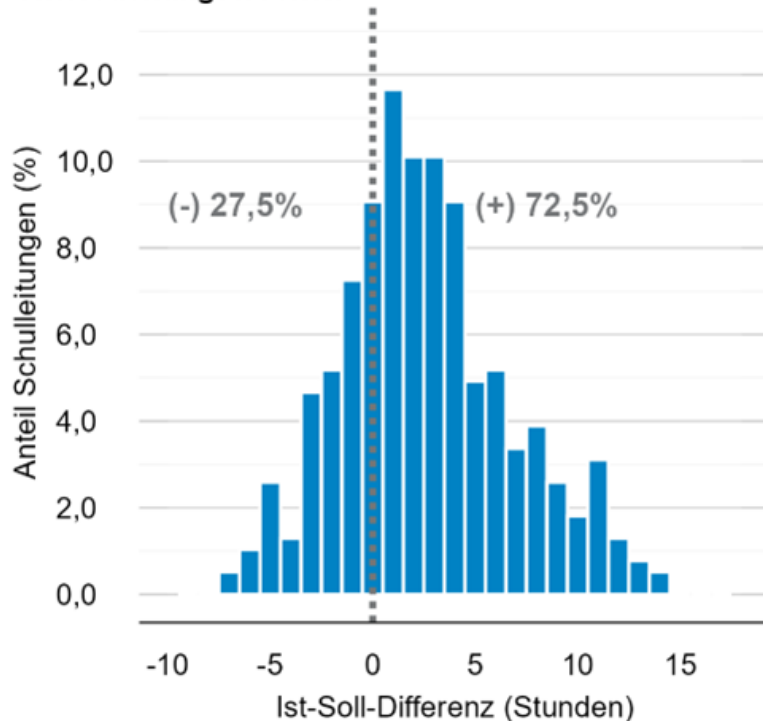
## KERNERGEBNISSE

- **Vollzeitlehrkräfte: Ausgleich findet statt** (-0,2 Stunden pro Woche)
- **Teilzeitlehrkräfte: kein vollständiger Ausgleich** (+1,4 Stunden pro Woche)
- **Schulleitungen: Mehrarbeit bleibt** (+ 2,5 Stunden pro Woche)

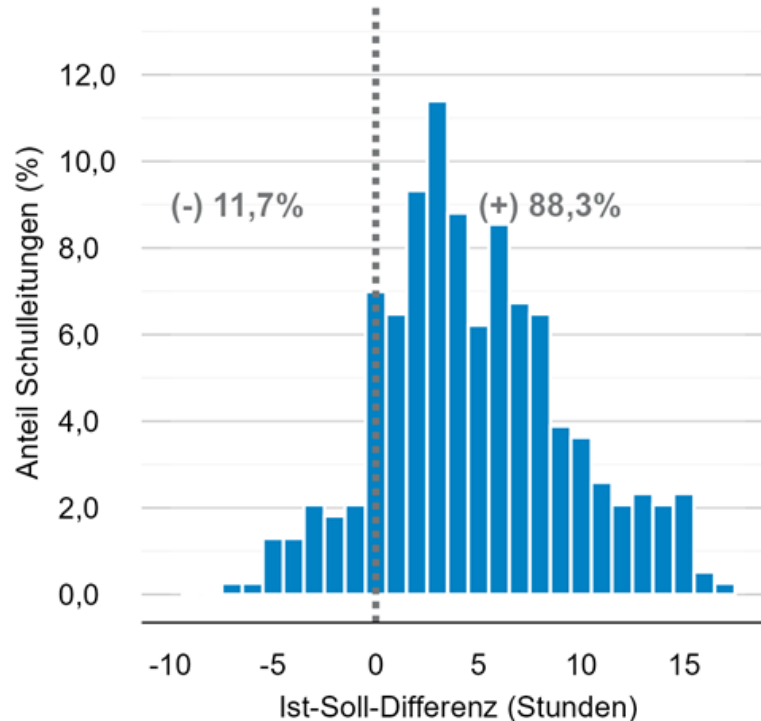
Quelle: Arbeitsbelastung sächsischer Lehrkräfte und Schulleitungen, Abschlussbericht

# Wie viele Schulleitungen arbeiten mehr (oder weniger) als ihr Soll?

Untersuchungswochen



Schulwochen



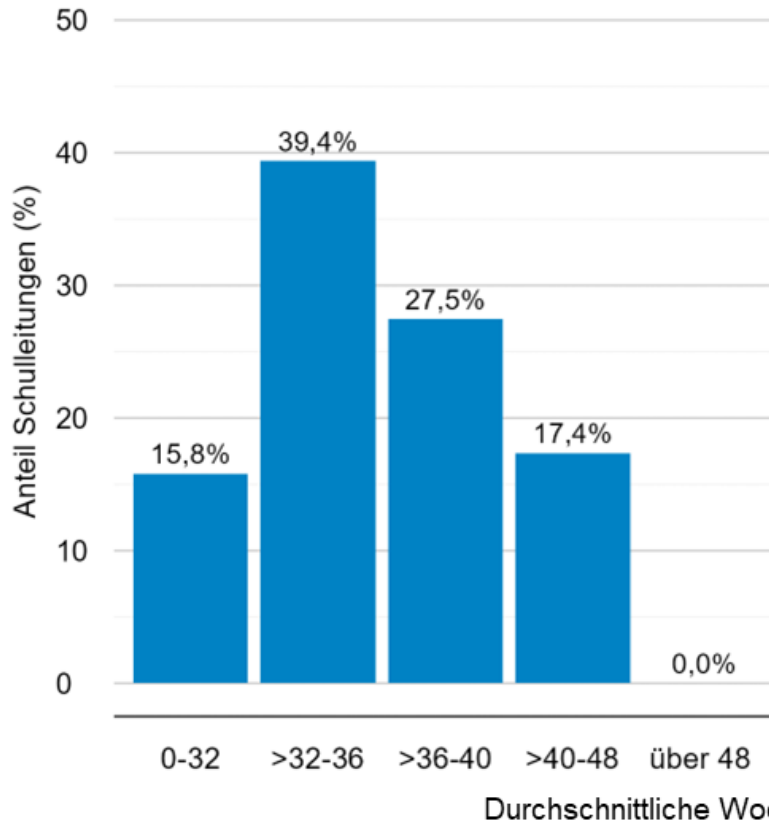
## KERNERGEBNISSE

- **Breite Streuung** zwischen -8 und +15 Stunden
- Rund **73%** der Schulleitungen leisten übers Schuljahr **Mehrarbeit**
- Knapp **17%** der Schulleitungen arbeiten in Schulwochen durchschnittlich **über 48 Stunden**

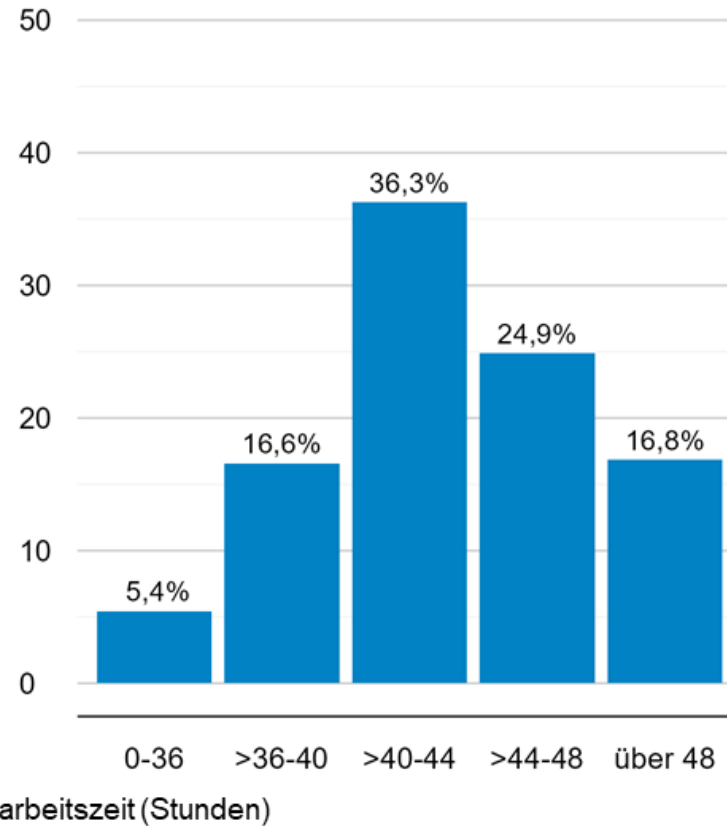
Quelle: Arbeitsbelastung sächsischer Lehrkräfte und Schulleitungen, Abschlussbericht

# Wie viele Schulleitungen arbeiten mehr (oder weniger) als ihr Soll?

Untersuchungswochen Soll: 33,4



Schulwochen Soll: 38,6

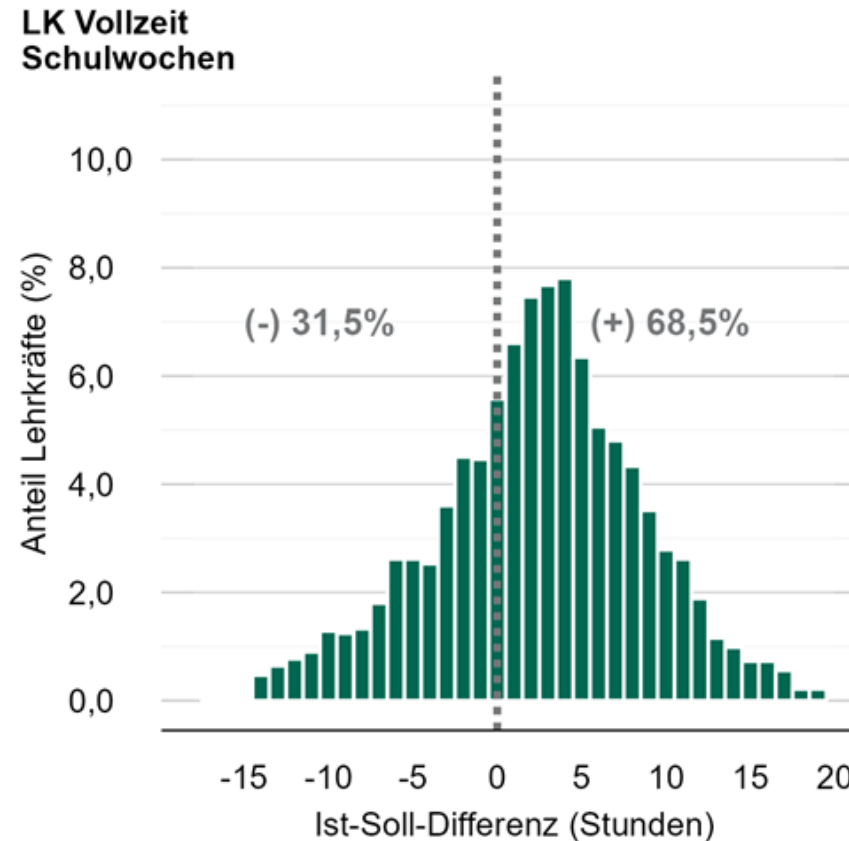
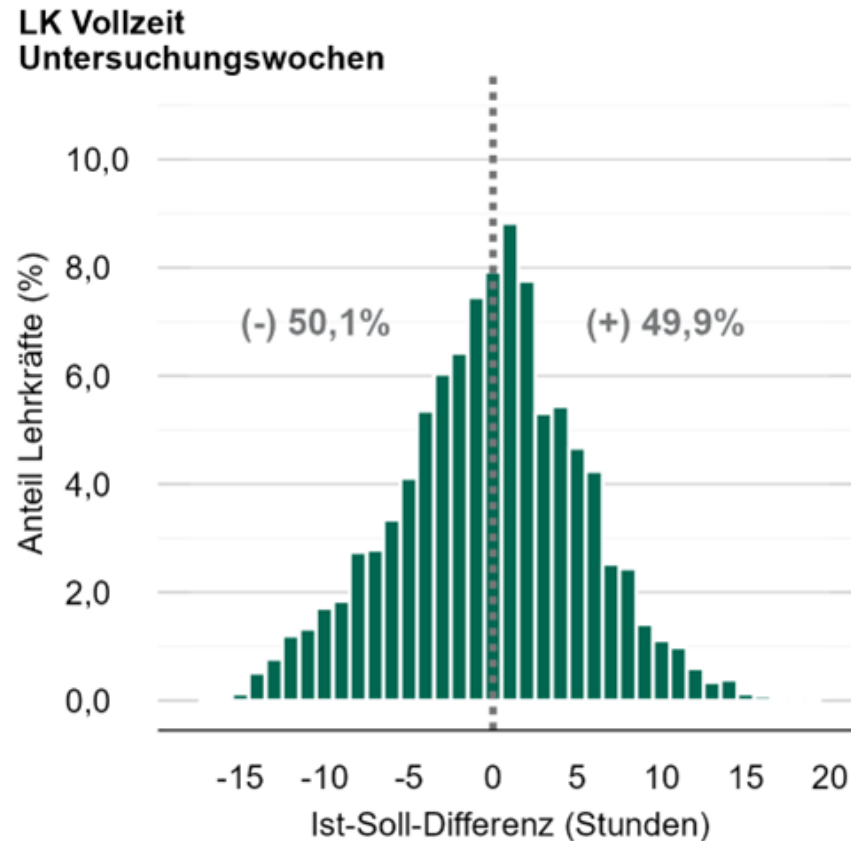


## KERNERGEBNISSE

- **Breite Streuung** zwischen -8 und +15 Stunden
- Rund **73%** der Schulleitungen leisten übers Schuljahr **Mehrarbeit**
- Knapp **17%** der Schulleitungen arbeiten in Schulwochen durchschnittlich **über 48 Stunden**

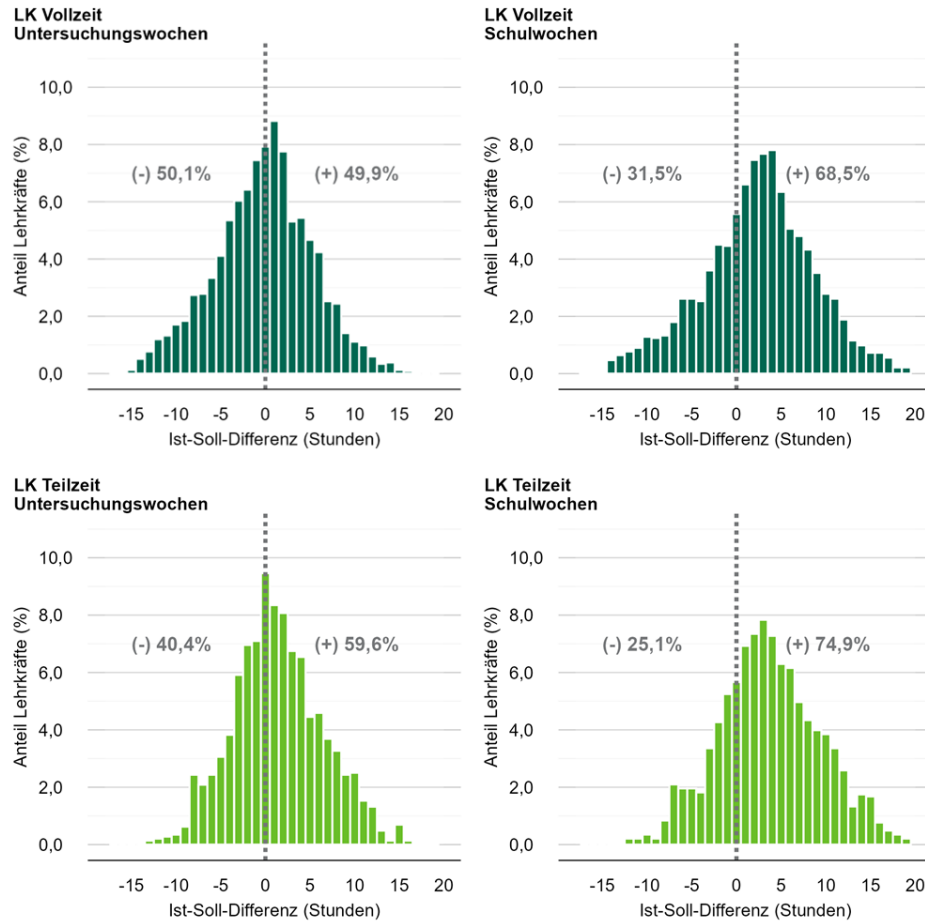
Quelle: Arbeitsbelastung sächsischer Lehrkräfte und Schulleitungen, Abschlussbericht

# Wie viele Lehrkräfte arbeiten mehr (oder weniger) als ihr Soll?



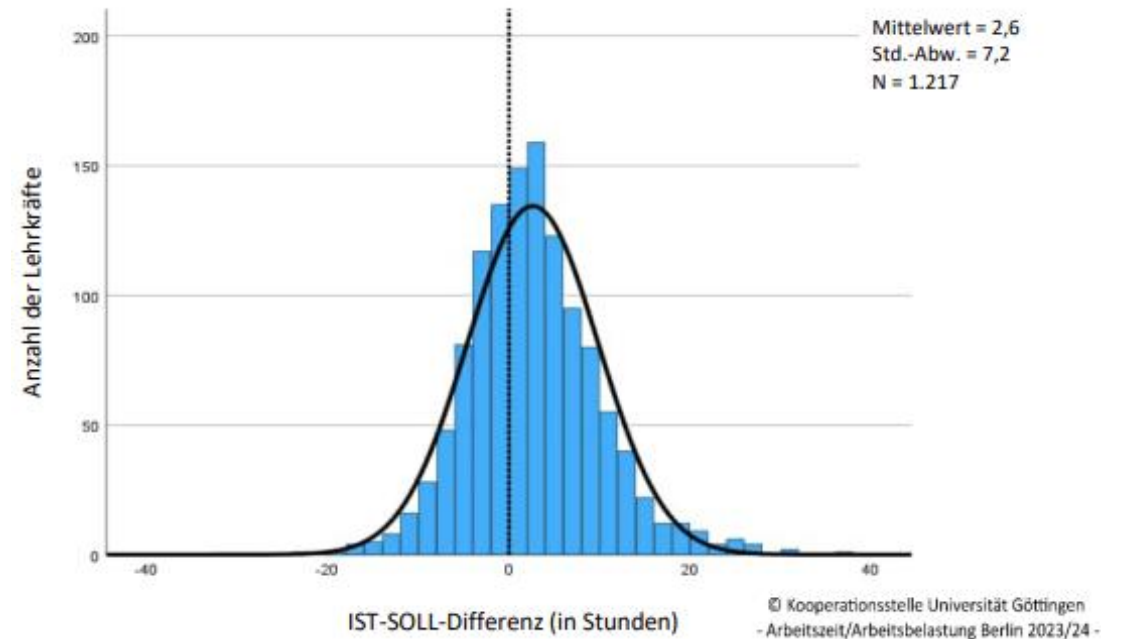
Quelle: Arbeitsbelastung sächsischer Lehrkräfte und Schulleitungen, Abschlussbericht

# Wie viele Lehrkräfte arbeiten mehr (oder weniger) als ihr Soll?



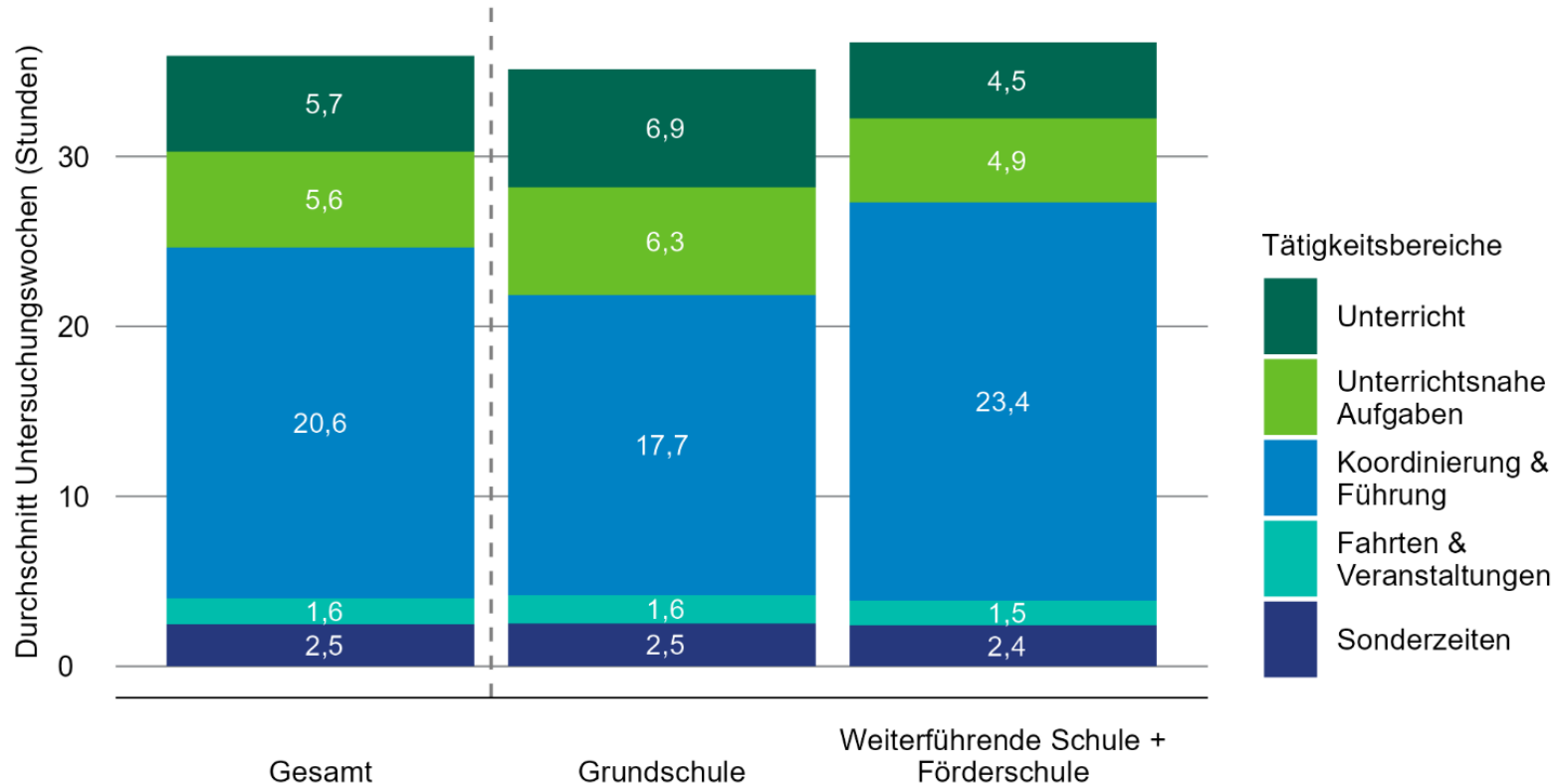
## Streuung der Ist-Soll-Differenz in der Berliner Arbeitszeit-Studie

Histogramm der IST-SOLL-Differenz in Berlin  
Grundschule, Integrierte Sekundarschule, Gemeinschaftsschule und Gymnasium



Quelle: Arbeitsbelastung sächsischer Lehrkräfte und Schulleitungen, Abschlussbericht

# Wie verteilt sich die Arbeitszeit von Schulleitungen auf die verschiedenen Aufgaben?

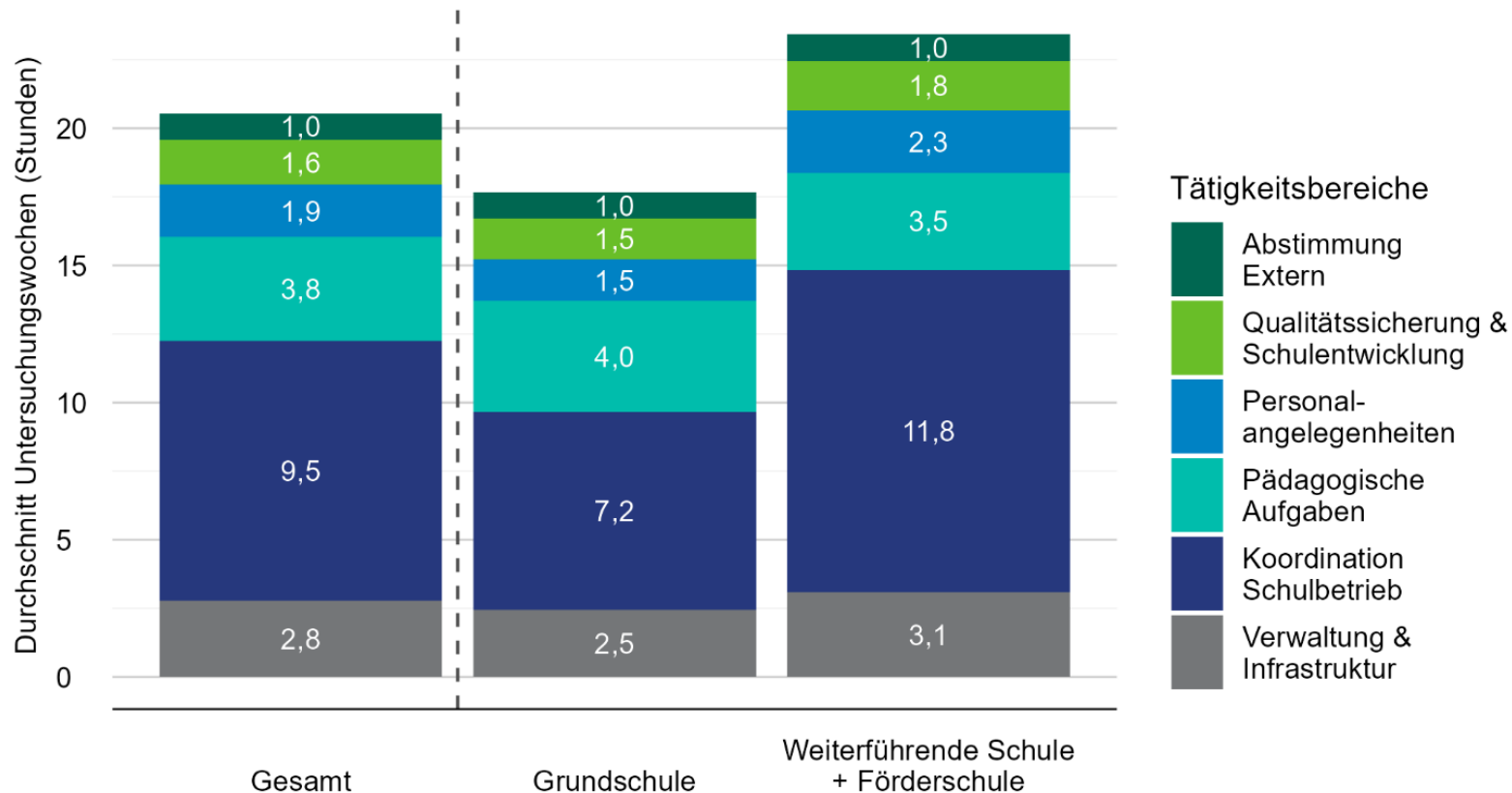


## KERNERGEBNISSE

- **Koordinierung & Führung dominiert**, vor allem an weiterführenden Schulen
- Grundschulleitungen **unterrichten** deutlich mehr

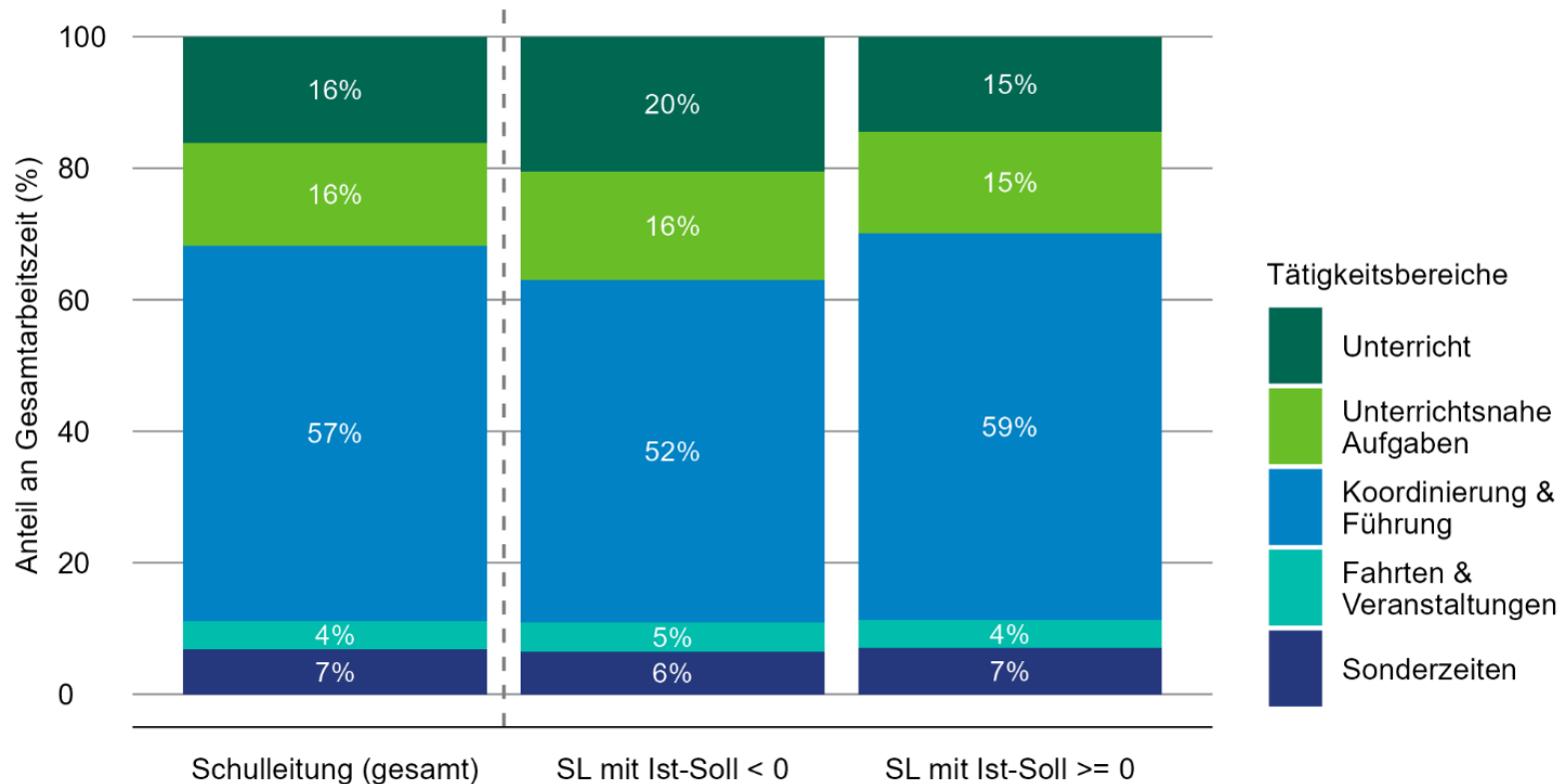
Quelle: Arbeitsbelastung sächsischer Lehrkräfte und Schulleitungen, Abschlussbericht

# Wie verteilt sich die Arbeitszeit auf verschiedene Aufgabe innerhalb der Kategorie „Koordinierung & Führung“?



Quelle: Arbeitsbelastung sächsischer Lehrkräfte und Schulleitungen, Abschlussbericht

# Wo fließt die (Mehr-)Arbeit von Schulleitungen hin?

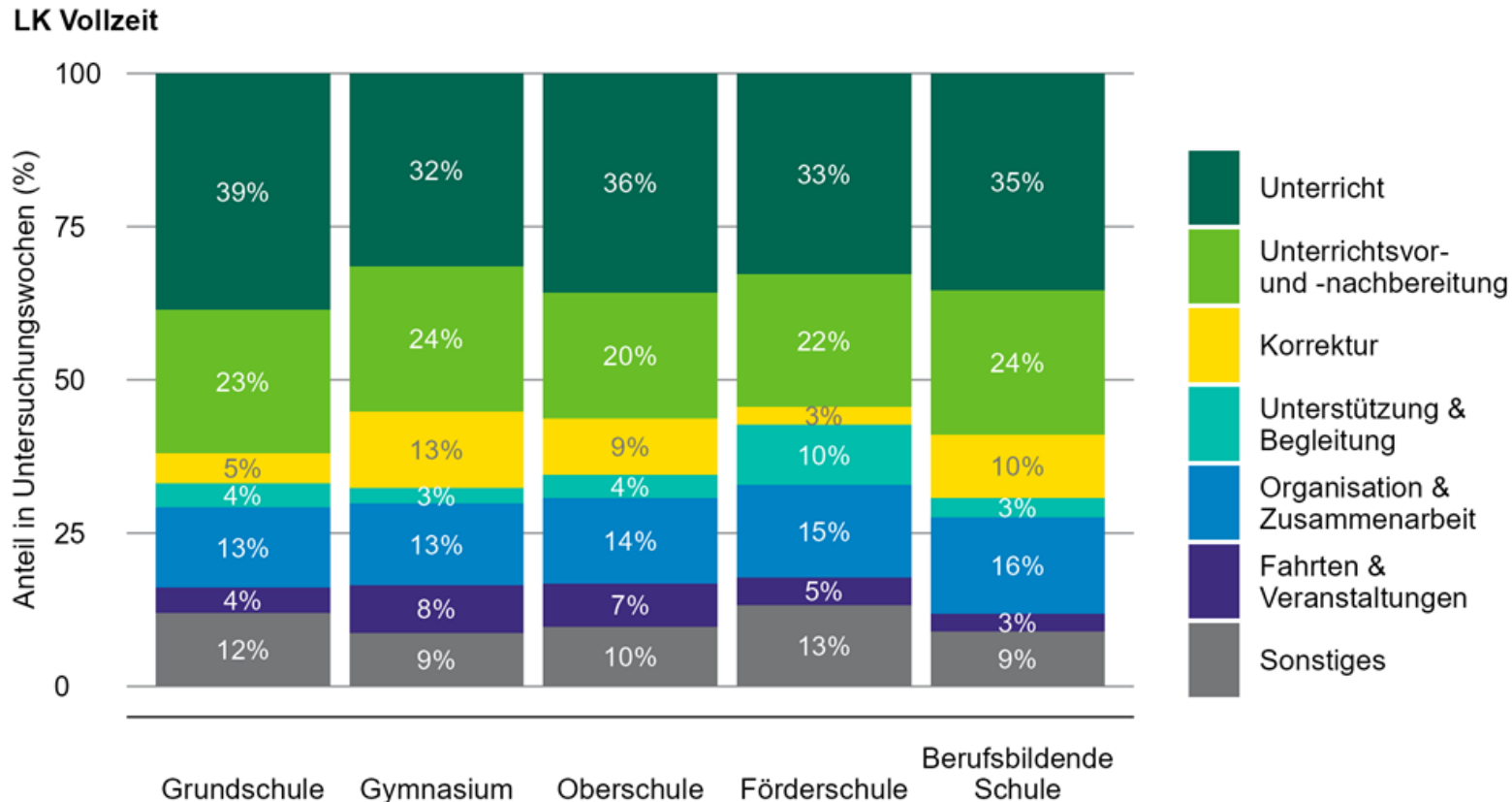


## KERNERGEBNISSE

- **Mehrarbeit** von Schulleitungen fließt vor allem in **Koordinierung & Führung**.
- **Unterricht** ist durch das Deputat vorgegeben und **nimmt bei Mehrarbeit anteilig ab**.
- Anteile der **übrigen Bereiche** bleiben **konstant**.

Quelle: Arbeitsbelastung sächsischer Lehrkräfte und Schulleitungen, Abschlussbericht

# Wie verteilt sich die Arbeitszeit von Lehrkräften auf die verschiedenen Aufgaben?



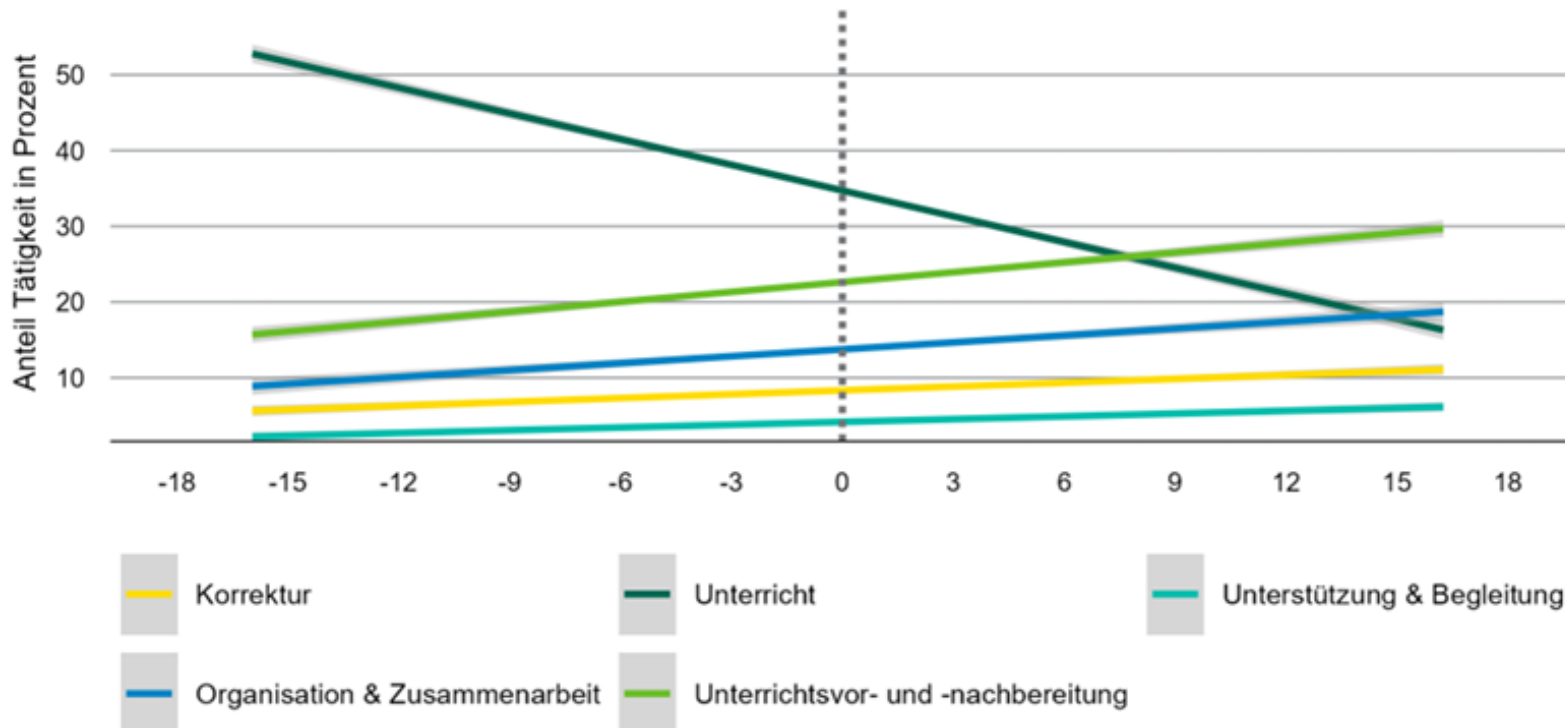
## KERNERGEBNISSE

- **Unterricht** macht den **größten Anteil** der Arbeitszeit aus
- **Gymnasiallehrkräfte** korrigieren **signifikant mehr**
- **Förderschule** wenden deutlich **mehr Zeit für Unterstützung** und **Begleitung** auf

Quelle: Arbeitsbelastung sächsischer Lehrkräfte und Schulleitungen, Abschlussbericht

# Wo fließt die (Mehr-)Arbeit von Lehrkräften hin?

## LK Vollzeit



## KERNERGEBNISSE

- Der **Anteil von Unterricht** an der Gesamtarbeitszeit **sinkt** mit zunehmender Mehrarbeit
- **Vor- und Nachbereitung nimmt** mit zunehmender Mehrarbeit **am stärksten zu** (+ 0,4 Prozentpunkte pro Stunde)

Quelle: Arbeitsbelastung sächsischer Lehrkräfte und Schulleitungen, Abschlussbericht

# Welche Faktoren stehen in einen messbaren Zusammenhang mit der Arbeitsbelastung?



- 01 Schulart**  
Gymnasiallehrkräfte leisten am meisten Mehrarbeit, Lehrkräfte an Berufsschulen am wenigsten.

---

- 02 Strukturelle Entlastung**  
Ermäßigungen und Schullistenzenzen stehen im Zusammenhang mit geringerer Mehrarbeit.

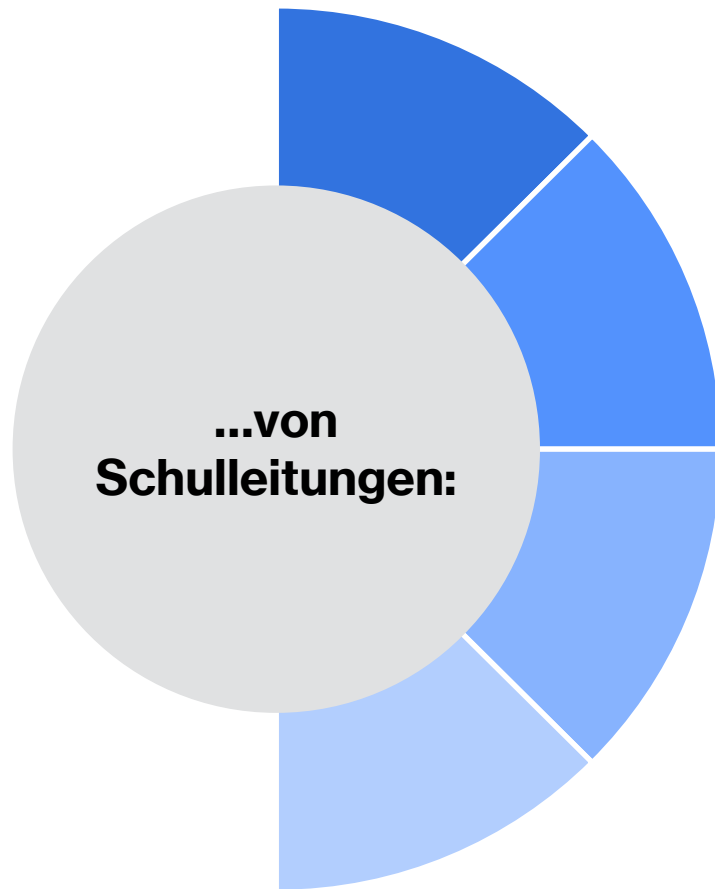
---

- 03 Zusatzaufgaben**  
Klassenleitung, Übernahme von Funktionen & Unterricht an der Oberstufe sind Treiber von Mehrarbeit

---

- 04 Unterrichtsfach**  
Deutsch an Gymnasien und Förderschulen, führt zu Mehrarbeit – v. a. durch Korrektur.

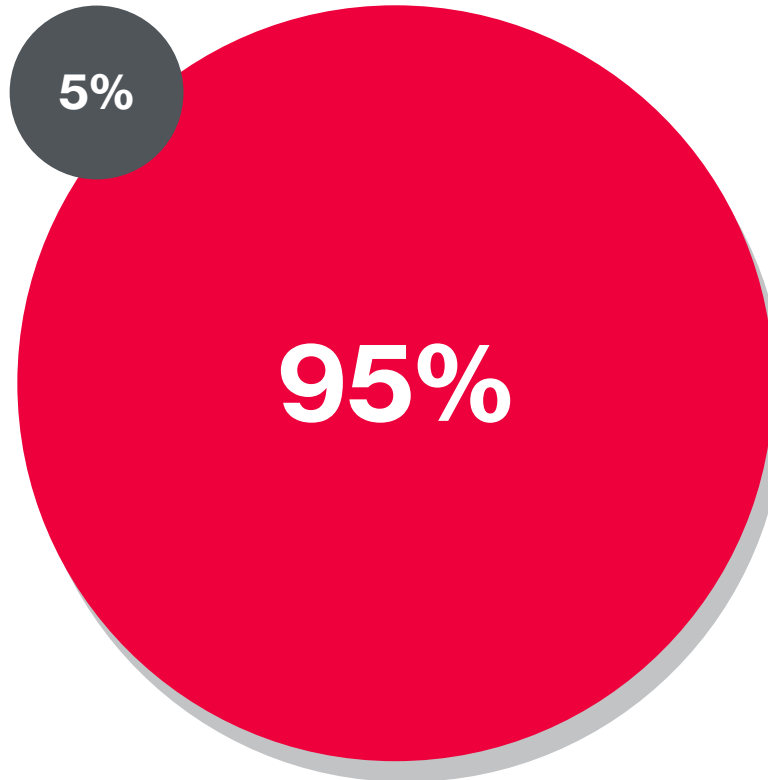
# Welche Faktoren stehen in einen messbaren Zusammenhang mit der Arbeitsbelastung?



- 01 Schulart**  
Schulleitungen an Grundschulen weichen im Schnitt 1,9 Stunden vom Soll ab, an weiterführenden Schulen 3,1 Stunden.
- 02 Größe der Schule**  
Mit steigender Schulgröße nimmt die Mehrarbeit von Schulleitungen leicht zu.
- 03 Berufserfahrung**  
Die Ist-Soll-Differenz sinkt mit zunehmender Berufserfahrung und Alter leicht.
- 04 Unplanbare Belastungen**  
Schulleitungen, die häufig unterbrochen wurden oder regelmäßig Krisensituationen bewältigen mussten, arbeiteten tendenziell länger.

# Gibt es strukturelle Treiber von Arbeitszeit?

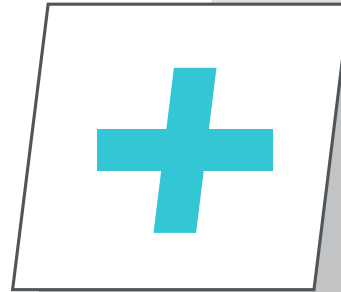
Ein **kleiner Teil der Unterschiede** in der Arbeitsbelastung kann durch persönliche, berufliche oder strukturelle Merkmale, erklärt werden



Der **Großteil der Unterschiede** in der Arbeitsbelastung ist auf Basis der Ergebnisse **nicht erklärbar**.

## Welche Tätigkeiten werden als zeitaufwändig empfunden?

- Korrekturen (von Abschlussprüfungen, Tests usw.)
- Erstellung von Entwicklungsberichten
- Planung und Organisation von Klassenfahrten
- Feststellung individueller Förderbedarf



## Welche Tätigkeiten werden als belastend empfunden?

- Nicht rechtzeitig über Entscheidungen informiert werden
- Verantwortung während Klassenfahrten
- Eingeschränkte Planbarkeit des Arbeitsalltags
- Unterrichten in mehreren Klassen zeitgleich
- Unklare Prozesse

# Fazit



**Ungleiche Verteilung von Belastung im Schuljahresverlauf**  
– Belastungsspitzen in Prüfungs- und Zeugnisphasen



**Mehrarbeit** von Schulleitungen fließt in **Führung & Koordinierung**, von Lehrkräften in **Unterrichtsvor- & Nachbereitung**



**Hohe Belastung von Schulleitungen** über das gesamte Schuljahr hinweg – Schulart und Schulgröße sind Einflussfaktoren



**Kein einschlägiger struktureller Treiber** von Mehr- und Minderarbeit



**Ausgleich** über das Schuljahr bei **Vollzeitlehrkräften, Mehrarbeit bei Teilzeitlehrkräften** – **breite Streuung** der individuellen Arbeitsumfänge



**Zentrale Belastungsfaktoren** sind organisatorische und **administrative Aufgaben & hohe Aufgabendichte**

# Fragen?



# Ihr Kontakt



**Eva Moser**  
Projektleiterin

**Tel.:** +49 170 5792966

**E-Mail:** [eva.moser@prognos.com](mailto:eva.moser@prognos.com)

Prognos Berlin  
Goethestr. 85  
10623 Berlin

# Impressum

## Kontakt

Prognos AG  
Goethestraße 85  
10623 Berlin  
Deutschland

Telefon: +49 30 52 00 59-210  
Fax: +49 30 52 00 59-201  
E-Mail: [info@prognos.com](mailto:info@prognos.com)  
X: [Prognos AG](#)  
LinkedIn: [@Prognos\\_AG](#)

[www.prognos.com](http://www.prognos.com)

# Disclaimer

Alle Inhalte dieses Werkes, insbesondere Texte, Abbildungen und Grafiken, sind urheberrechtlich geschützt. Das Urheberrecht liegt, soweit nicht ausdrücklich anders gekennzeichnet, bei der Prognos AG. Jede Art der Vervielfältigung, Verbreitung, öffentlichen Zugänglichmachung oder andere Nutzung bedarf der ausdrücklichen, schriftlichen Zustimmung der Prognos AG.

Fotos der Mitarbeitenden, soweit nicht anders gekennzeichnet, von: Prognos AG/Annette Koroll Fotos

Zur Erstellung dieser Präsentation wurden zur Unterstützung von redaktionellen Arbeiten und Generierung von Bildern KI-gestützte Anwendungen oder Tools eingesetzt. Alle KI-generierten Inhalte wurden vor Veröffentlichung durch Mitarbeitende der Prognos AG sorgfältig geprüft und falls nötig angepasst. Die Nutzung erfolgte auf Grundlage unternehmensinterner Standards und Richtlinien, wie sie unter anderem in der Prognos-KI-Charta festgelegt sind. Unabhängig vom Einsatz von KI-Tools liegt die Verantwortung für die Richtigkeit und Rechtskonformität aller veröffentlichten Inhalte bei der Prognos AG.

27.02.2026